



A
FABULO INOVA
SZÉRIA HASZNÁLATI ÚTMUTATÓJA



iM3 s.r.o.
Malotejedská 515/8
929 01 Dunajská Streda
Szlovákia

Fabulo.sk - Fabulo.cz - Fabulo.hu - Fabulo.ro

A termék használata előtt figyelmesen olvassa el a használati utasítást.

FUNKCIÓK ÉS JELLEMZŐK

Az Inova sorozat egy komplex elektromos kezelőágy, amely számos funkcióval és széles körű felhasználási lehetőséggel rendelkezik. A sorozat nemcsak orvosi kozmetika, masszázs, rutinvizsgálatokhoz használható, hanem fizioterápiás, nyomás-, gerinckezeléshez is, és kiváló segítője a professzionális kozmetikusoknak, masszőröknek és fizioterapeutáknak.

- A stabil alsó váz és a biztonságos konstrukció garantálja a megbízhatóságot, a magas teljesítményt és a könnyű kezelhetőséget.
- A mellkasrész motoros beállítása lehetővé teszi a Trendelenburg-pozíciót a nagyobb stabilitás és kényelem érdekében.
- A gázrugós, állítható fejtámla kényelmesebb támasztást biztosít.
- A kartámaszok opcionálisak és levehetőek, ami rugalmasabb felhasználást tesz lehetővé.
- A fekvőfelület magassága egyszerűen, széles tartományban állítható.
- A kényelmesebb kezelés érdekében választható klasszikus lábvezérlő vagy keretvezérlő.
- A nagy sűrűségű habból készült párnázás nagyobb kényelmet és kellemesebb fekvési élményt biztosít.

MŰSZAKI ADATOK



Fabulo Inova Shape

Teherbírás: 450 lbs / 205 kg

Hossz: 77"/196 cm

Szélesség: 27"/68,5 cm, 29"/73,6 cm

Magasságtartomány: 17,5"/44 cm – 37"/94 cm

Fabulo Inova Flat 1

Teherbírás: 450 lbs / 205 kg

Hossz: 77" / 196 cm

Szélesség: 27"/68,5 cm, 29"/73,6 cm

Magasságtartomány: 17,5"/44 cm – 37"/94 cm



MŰSZAKI ADATOK



Fabulo Inova Flat 2

Teherbírás: 450 lbs/205 kg

Hossz: 71,6"/182 cm

Szélesség: 28"/71,1 cm, 30"/76,2 cm

Magasságtartomány: 17,5"/44 cm – 37"/94 cm

Fabulo Inova XB1

Teherbírás: 450 lbs / 205 kg

Hossz: 77"/196 cm

Szélesség: 27"/68,5 cm, 29"/73,6 cm

Magasságtartomány: 17,5"/44 cm – 37"/94 cm



Fabulo Inova XB2

Teherbírás: 330 lbs / 150 kg

Hossz: 77"/196 cm

Szélesség: 27"/68,5 cm, 29"/73,6 cm

Magasságtartomány: 17,5"/44 cm – 37"/94 cm

A SZERKEZET ÉS FUNKCIONÁLIS ELEMZÉSE

Az Inova széria négy fő részből áll: a fekvőfelület vázából, a kezelőelemekből, az elektromos alkatrészekből és a párnázott részekből.

A fekvőfelület szerkezete magában foglalja az alsó vázát, az emelőmechanizmust, a fekvőfelület vázát, az opcionális kartámaszokat és a gázrugós rendszert.

A vezérlőelemek egy opcionális kör alakú lábvezérlőből, egy standard lábpedálból és egy kézi vezérlőkarról állnak.

Az elektromos felszereltség magában foglalja a magasságállító motort, a motor vezérlőegységét, az opcionális kézi vezérlést és a külső tápkábelt.

A párnázott részek közé tartozik a fejtámla és az opcionális kartámaszok.



- **Az alsó váz szerkezete:**

Az alsó vázszerkezet elsősorban az alapvázból és a kerekekből áll.

- **Az emelőváz szerkezete:**

Az emelőváz szerkezete összeköti az alsó vázát a fekvőfelület vázával. Elektromos vezérlés segítségével a fekvőfelület a kívánt magasságba állítható az emelőmechanizmus helyzetének megváltoztatásával.

- **Az asztalváz szerkezete:**

Az asztalváz szerkezete főként az asztalvázból, a kiegészítő vázból és a gázrugóból áll.

- **A kartámasz szerkezete (opcionális tartozék):**

A kartámasz szerkezete főként a kartámasz vázából és az önzáró rendszerből áll. A kartámasz az önzáró rendszer csúsztatásával könnyedén emelhető vagy süllyeszthető.

- **Keretvezérlő (opcionális tartozék):**

Az alsó kereten körbefutó keretvezérlő szerelhető a fekvőfelület magasságának állítására szolgál. A keretvezérlő felemelésével a fekvőfelület leereszkedik, lenyomásával pedig felemelkedik.

A SZERKEZETI ÉS FUNKCIONÁLIS ELEMELÉSI LEÍRÁSA

- **Kézi kar:**

A kézi kar a fekvőfelület fejrészének dőlésszögének beállítására szolgál. A kar felemelésével a gázrugó kioldódik, és a fejrész finom felfelé vagy lefelé irányuló mozdulattal fokozatmentesen beállítható a kívánt pozícióba.

- **Emelőmotor:**

Az emelőmotor az Inova modellek fekvőfelületének emelésére és leengedésére szolgál. A fekvőfotel magassága az opcionális kör alakú lábfejjel, az opcionális kézi vezérlővel vagy a standard lábfejjel állítható be az optimális munkamagasságnak megfelelően.

INSTRUKCIÓK

1. Hogyan oldható fel a tápellátás zárolása?

A biztonsági felügyeleti rendszerrel ellátott asztal a tápellátás bekapcsolása után nem működik azonnal. A biztonság érdekében a vezérlőprogram zárolással van ellátva. Csak a program feloldása után kerülnek működési állapotba az asztalhoz csatlakoztatott elektromos alkatrészek.

Emellett a rendszer 30 perc inaktivitás után automatikusan újra zárolódik, ezért az asztalt ismét fel kell oldani.

A feloldás az alábbi módok egyikével végezhető el:

- A. a kézi vezérlő (opcionális tartozék) bal felső gombjának kétszeri megnyomásával,
- B. a kör alakú lábfejkétszeri lenyomásával (opcionális tartozék),
- C. a lábpedál felső részének kétszeri lenyomásával.

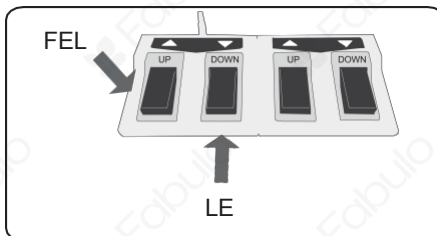
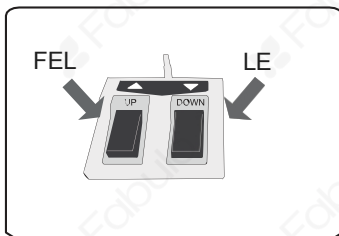
A fenti műveletek bármelyikének elvégzése után a fekvőfotel vezérlőrendszere feloldódik.

Ez a funkció csak a biztonsági felügyeleti rendszerrel felszerelt modelleknél érhető el. Az ilyen rendszerrel nem rendelkező fekvőfoteleknél az összes elektromos funkció azonnal aktívvá válik a tápellátás csatlakoztatása után.

INSTRUKCIÓK

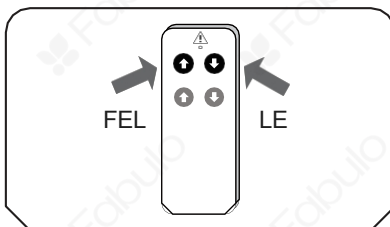
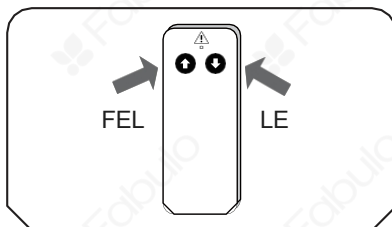
2. Hogyan állítsuk be a magasságot?

A. Lábvezérlővel történő vezérlés



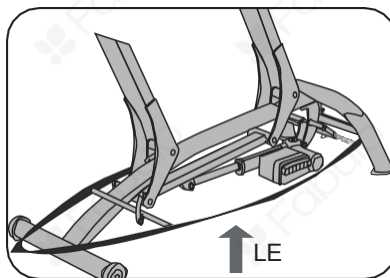
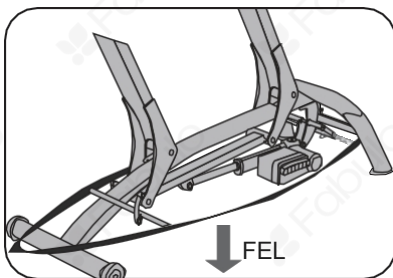
Az ágy magasságának emeléséhez vagy csökkentéséhez a képen látható módon működtesse a lábvezérlőt.

B. Kézi vezérlés



A kézi vezérlővel emelje vagy süllyesse az ágy magasságát az ábra szerint. A bal gomb megnyomásával emeli az ágyat. A jobb gomb megnyomásával süllyeszti az ágyat.

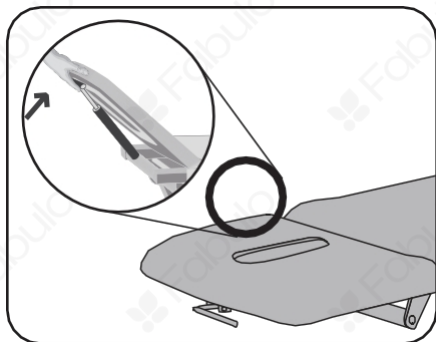
C. A lábbal működtethető keretvezérlő



A körbe futó lábbal működtethető keretvezérlő segítségével könnyen és kényelmesen állítható be a fekvőfelület magassága. A vezérlő lenyomásával a fekvőfelület emelkedik, felemelésével pedig süllyed.

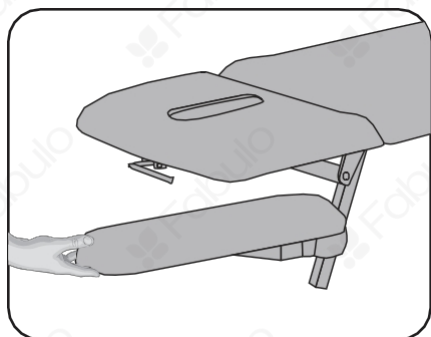
INSTRUKCIÓK

3. Hogyan állítsuk be a fejtámlát?



A fejtámlát úgy állíthatja be, hogy megfogja a fejtámla alatti kart, majd finoman felfelé vagy lefelé húzva állítja be a fejtámlát, amíg el nem éri a kívánt szöveget. Engedje el a kart, és a fejtámla automatikusan rögzül a megadott pozícióban.

4. Hogyan állítsuk be a kartámaszt?



A kartámasz beállításához finoman tolja azt felfelé vagy lefelé, amíg el nem éri a kívánt magasságot. Engedje el a kart, és a kartámasz az önstabilizáló rendszer segítségével automatikusan rögzül a kívánt pozícióban.

5. Gyors diagnosztika

A. Kettős vezérléssel felszerelt ágyak:

Ha a láb-, kéz- vagy oldalsó vezérlők működtetésekor a egyik vezérlő sem működik, lehetséges, hogy a vezérlődoboz megsérült. Ha az egyik vezérlő nem működik, valószínűbb, hogy az adott vezérlő megsérült.

B. Kézi vezérléssel felszerelt asztalok:

Ha a kézi vezérlőn a funkciójelző lámpa folyamatosan világít, lehetséges, hogy a kézi vezérlő megsérült. Ha a gomb megnyomásakor a kézi vezérlőn a funkciók LED-je nem világít, akkor valószínűbb, hogy a kézi vezérlő vagy a vezérlődoboz megsérült.

INSTRUKCIÓK

6. Ha azt tapasztalja, hogy a vezérlés hirtelen leállt:

- Válassza le a kezelőágyat a fő áramellátásról.
- Ellenőrizze az összes kábelt, és szükség esetén csatlakoztassa azokat újra megfelelően.
- Távolítsa el minden terhelést a kezelőágyról.
- Hagyja a rendszert 20–30 percig áramellátás nélkül, hogy az újrainduljon.

FIGYELMEZTETÉS



Kövesse a megadott biztonsági óvintézkedéseket, és használja a készüléket a megfelelő módon, hogy elkerülje a személyi sérüléseket, az életveszélyt vagy a vagyoni károkat.

- A helytelen telepítés, üzemeltetés és javítás sérüléseket és károkat okozhat.
- A készülék üzembe helyezése előtt olvassa el ezt a használati utasítást.
- Az ágy kicsomagolásakor ellenőrizze a párnázást és a kárpitozást. Ha bármilyen sérülés jele látható, ne használja az ágyat. (Garanciánk nem terjed ki a helytelen beállítás, baleset vagy visszaélés okozta károkra).
- Ezt a készüléket kizárólag rendeltetésszerűen vagy a jelen útmutatóban leírtak szerint használja.
- Saját biztonsága érdekében kérjük, ne próbálja szétszerelni a lábvezérlőt, a vezérlődobozt vagy a mozgatóegységet.
- Ne tegyen semmilyen tárgyat a háttámla vagy a lábtartó alá.
- Ne tegye ki a készüléket szélsőséges hőmérsékletnek vagy páratartalomnak.
- Ha az ágyat hosszabb ideig nem használja, akkor azt alacsonyabb pozícióba kell állítani.
- Ne üljön közvetlenül az ágy fejrészére vagy a kartámaszra.
- Az ágy mozgatása előtt mindig csatlakoztassa le a tápellátást.
- Karbantartás előtt minden esetben kapcsolja le az áramellátást.

KARBANTARTÁS

A termék minőségének biztosítása és a kezelőúgy élettartamának meghosszabbítása érdekében javasoljuk, hogy tartsa be az alábbi néhány óvintézkedést, amelyek segítenek megővni a kárpitot és a tartozékokat.

- Kerülje az asztal szélsőségesen hideg környezetben történő tárolását, mivel a túlzott hideg repedéseket okozhat.
- Kerülje az asztal szélsőségesen meleg környezetben történő tárolását, mivel a túlzott hő hatására a kárpit megnyúlhat és meggyűrődhet.
- Tárolja az ágyat távol fűtőtestektől, elektromos készülékektől és a közvetlen napfénytől.
- Az ágy és tartozékai védelme érdekében használjon lepedőt és takarót.

KARBANTARTÁS

- Javasoljuk enyhe antibakteriális mosogatószer és víz keverékének használatát szórófejes flakonban. Permetezze az oldatot az ágyra, majd törölje le egy tiszta, nedves törlőkendővel.
- Az ágy mindkét végét használja. Időnként helyezze át az arcpárnát/fejtámlát az ágy egyik végéről a másikra az egyenletes használat érdekében.
- Óvja az ágyat az általános kopástól, vágásoktól és szúrásoktól.

- Ne használjon alkoholos tisztítószereket, mert azok kiszáritják a vinilt, és repedéseket okozhatnak.
- A hosszú ideig tartó szélsőséges hőmérsékleti hatások károsíthatják a vinilt.



SZÁLLÍTÁS ÉS TÁROLÁS

- Szállítás közben kerülni kell az erős rázkódást, dobálást, leesést, valamint az esőnek, hónak és közvetlen napsütésnek való kitétséget.
- Tárolás során a terméket tartsa távol nedvességtől, magas hőmérséklettől, közvetlen napfénytől, vízpermettől és egyéb kedvezőtlen környezeti hatásoktól.
- A terméket tilos engedély nélkül szétszerelni, javítani vagy alkatrészeit cserélni, mivel ez meghibásodást és balesetet okozhat, valamint a garancia elvesztésével jár.

GARANCIA-NYILATKOZAT

A termékre a hatályos jogszabályokban meghatározott mértékű garancia vonatkozik.

Ha a garanciaidő alatt, a termék átvételétől számítva, anyag- vagy gyártási hiba miatt hiba jelentkezik, a terméket ingyenesen megjavítják, kicserélik, vagy a szükséges pótalkatrészeket a vonatkozó jogszabályoknak megfelelően szállítják.

A garancia nem vonatkozik:

- a) baleset, helytelen használat, nem megfelelő kezelés vagy szállítás okozta károkra,
- b) azokat a termékeket, amelyeken jogosulatlan szervizelést vagy javítást végeztek,
- c) a használati utasításnak ellentmondó használat,
- d) a termék használatából eredő szokásos kopás,
- e) a nem megfelelő tárolási vagy üzemeltetési körülmények által okozott károk,
- f) azok az esetek, amikor a termék vásárlásáról szóló igazolás nem kerül bemutatásra.